



Obr.A16-35 Slatinský líc úložného prahu III. podpěry. Pohled zprava diagonálně proti vodě a k Červ. Hoře,
- na úložný práh (UP), do spár mezi nosníky a do trhlin v 8. nosníku zatéká. Inkrustace i ve formě krápníků,
- omítka UP je díky zatékání poškozena trhlinami,
- odvodňovací otvory nosníků při UP III. podpěry vykazují výtoky.



3. pole

Obr.A17-01 Červenohorský líc úložného prahu III. podpěry. Pohled zprava diagonálně ke Slatině a proti vodě,
- na úložný práh (UP), do spár mezi nosníky a za omítku UP zatéká. Silné inkrustace,
- omítka UP je díky zatékání poškozena trhlinami,
- odvodňovací otvory nosníků při UP III. podpěry nejsou zřízeny,
- beton čela UP je postižen ztrátou pasivačních vlastností, jeho výztuž koroduje je obnažována.



Obr.A17-06 Červenohorský líc úložného prahu IV. podpěry. Pohled zprava diagonálně ke Slatině a proti vodě,
- na líc i čelo úložného prahu (UP), za jeho omítku a do spár mezi nosníky silně zatéká. Rozsáhlé i korozivně zabarvené inkrustace,
- silná omítka UP je díky zatékání poškozena trhlinami.



4. pole

Obr.A17-35 Slatinský líc úložného prahu V. podpěry. Pohled zprava diagonálně proti vodě a k Červené Hoře,
- na úložný práh (UP) a do spár mezi nosníky zatéká. Inkrustace i ve formě krápníků,
- omítka UP je díky zatékání poškozena trhlinami,
- z odvodňovacího otvoru 8. nosníku při UP mírně zatéká.

NOSNÁ KONSTRUKCE – PODHLEDY CELKOVÉ

Obr.A17-25 Podhled 1. poloviny 1. pole. Pohled proti směru staničení, ke Slatině a vzhůru,

- zcela dole je horní část I. podpěry (UP),
- místní stopy po zatékání do kabelových kanálků,
- na podhledu jsou slabě uchycené mikroorganismy, což souvisí se zdržováním vody v dutinách a promáčením betonu,
- hojné obnažení a koroze příčné betonářské výztuže. Krátké korodované ocelové vložky jsou dolní části montážních závěsů středních částí nosníků,
- šikmé šmouhy jsou od nadměrných dřevařských nákladů.



Obr.A17-26 Podhled 2. poloviny 1. pole. Pohled ve směru staničení, k Červené Hoře a vzhůru,

- zcela dole je UP II. podpěry. Na jeho pravý konec zatéká, na levém silné inkrustace pod 1. nosníkem,
- více než na 1. polovině zde zatéká do spár,
- ostatní viz obr. A17-25.



Obr.A17-23 Podhled 1. třetiny 2. pole. Pohled přímo vzhůru,
- zcela nahoře je horní část II. podpěry,
- místní stopy po zatékání do kabelových kanálků,
- na pátém a částečně i následujících nosnících jsou slabě uchycené mikroorganismy, což souvisí se zdržováním vody v dutinách a o promáčení betonu,
- hojné obnažení a koroze příčné betonářské výztuže. Krátké korodované ocelové vložky jsou dolní části montážních závěsů středních částí nosníků.



Obr.A17-24 Podhled 2. třetiny 2. pole. Pohled přímo vzhůru,
- až na horní část II. podpěry, viz obr. A17-23,
- 3. třetina podhledu 2. pole je zachycena spolu se slatin-skou stranou III. podpěry na obr. A17-14 v odst. MEZILEHLÉ PODPĚRY CELKOVĚ.



Obr.A17-28 Podhled 3. třetiny 3. pole. Pohled proti směru staničení, ke Slatině a vzhůru,

- zcela nahoře je horní část IV. podpěry,
- místní stopy po zatékání do kabelových kanálků,
- do podélných spár, zvláště krajních zatéká,
- na některých nosnících jsou uchycené mikroorganismy, což souvisí se zdržováním vody v dutinách a promáčení betonu,
- hojně obnažení a koroze příčné betonářské výztuže,



Obr.A17-27 Podhled 2. třetiny 3. pole. Pohled proti směru staničení, ke Slatině a vzhůru,

- až na horní část IV. podpěry viz obr. A17-28,
- 1. polovina podhledu 3. pole je zachycena spolu se červe-
nohorskou stranou III. podpěry na obr. A17-15 v odst. ME-
ZILEHLÉ PODPĚRY CELKOVĚ.



Obr.A17-29 Podhled 1. poloviny 4. pole. Pohled proti směru staničení, ke Slatině a vzhůru,

- zcela dole je horní část UP IV. podpěry, viz obr. A17-16,
- místní stopy po zatékání do kabelových kanálků,
- na podhledu jsou slabě uchycené mikroorganismy, což souvisí se zdržováním vody v dutinách a o promáčení betonu,
- hojné obnažení a koroze příčné betonářské výztuže.



Obr.A17-30 Podhled 2. poloviny 4. pole. Pohled ve směru staničení, k Červené Hoře a vzhůru,

- zcela dole je UP V. podpěry. Na jeho pravý konec zatéká,
- více než na 1. polovině zde zatéká do podélných spár,
- ostatní viz obr. A17-29.

NOSNÁ KONSTRUKCE, DETAILY PODHLÉDŮ

Porádí fotodokumentace je podle postupu mostní prohlížečky.

4. pole zleva

Obr.A17-36

Podhled 2. nosníku ve 4. poli, těsně před V. podpěrou. Pohled ve směru staničení k Červené Hoře a vzhůru,

- trhlina pod kabelovým kanálkem napravo od osy s výtoky a stopami po výtocích a jen malými inkrustacemi,
- výtoky a stopy po výtocích z otvoru odvodňující dutinu nosníku,
- do podélné spáry mezi 2. a 3. nosníkem zatéká. Inkrustace,
- obnažení a koroze příčné betonářské výztuže.



Obr.A15-02

Podhled 1. nosníku ve 4. poli. Pohled ve směru staničení k Červené Hoře a vzhůru,

- trhlina pod kabelovým kanálkem napravo od osy a slabší při levém okraji se stopami po výtocích bez inkrustací,
- do podélné spáry mezi 1. a 2. nosníkem silně zatéká. Hojné inkrustace i ve formě krápníků,
- obnažení a koroze příčné betonářské výztuže.





Obr.A15-03

Podhled 3. nosníku ve 4. poli. Pohled ve směru staničení k Červené Hoře a vzhůru,

- trhлина v ose nosníku se slabými inkrustacemi ve formě krápníků,
- hojné obnažení a koroze betonářské výztuže.



Obr.A15-04

Podhled 5. nosníku za polovinou rozpětí 4. pole. Pohled ve směru staničení k Červené Hoře a vzhůru,

- trhлина v ose nosníku s nepatrnými inkrustacemi,
- trhliny příčné jsou v místech korodujících, ale dosud neobnažených trmínků,
- hojné obnažení a koroze příčné betonářské výztuže.



Obr.A15-05

Podhled 1. poloviny 3. nosníku ve 4. poli. Pohled proti směru staničení ke Slatině a vzhůru,

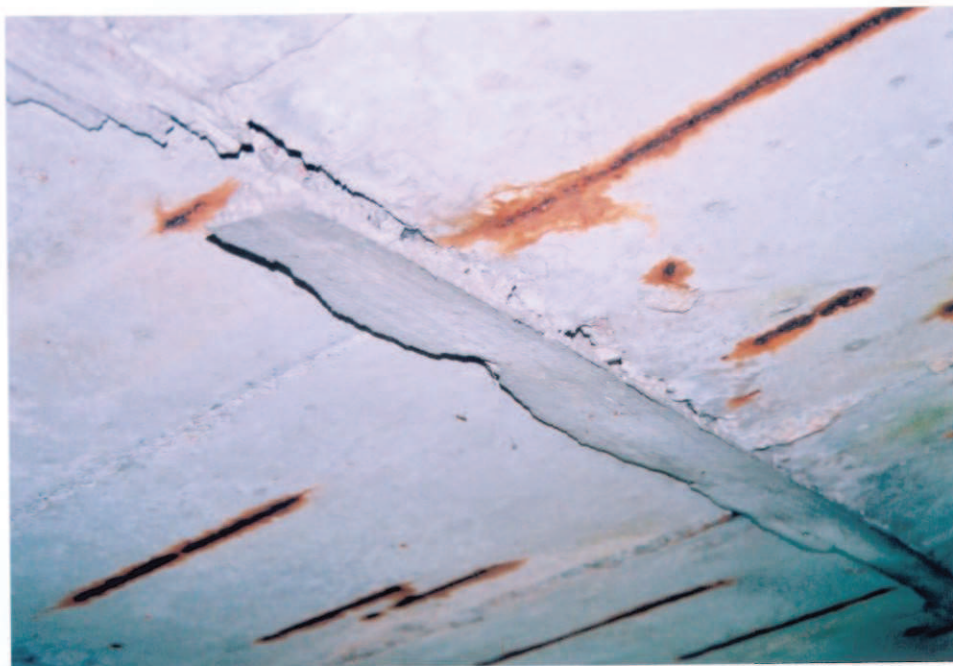
- čtvrtý mostní otvor je málo větráný, do nosníků zatéká, a prakticky nevysychají. Vznášejí mikroorganismy,
- hojné obnažení a koroze příčné betonářské výztuže,
- na podhledu 2. nosníku (na obr.vpravo) latétní trhlinka, viz obr.A15-06,
- silné zatékání na úložný práh IV. podpěry.



Obr.A15-06

Podhled 1. poloviny 2. a 1. nosníku ve 4. poli. Pohled proti směru staničení ke Slatině a vzhůru,

- do spáry mezi nosníky silně zatéká. Inkrustace i ve formě krápníků. Podhled výplně spáry je pokleslý po nedostatečném podepření bednění při betonáži,
- v ose podhledu 2. nosníku (na obr.vlevo) trhlinka do 0,1 mm se stopami po zatékání,
- na podhled 1. nosníku zátéká místy z jeho fasády,
- hojné obnažení a koroze příčné betonářské výztuže,
- silné zatékání na úložný práh IV. podpěry.



Obr.A15-07 Podhled podélné spáry mezi 5. a 4. nosníkem 4. pole. Pohled diagonálně po vodě, ke Slatině a vzhůru,

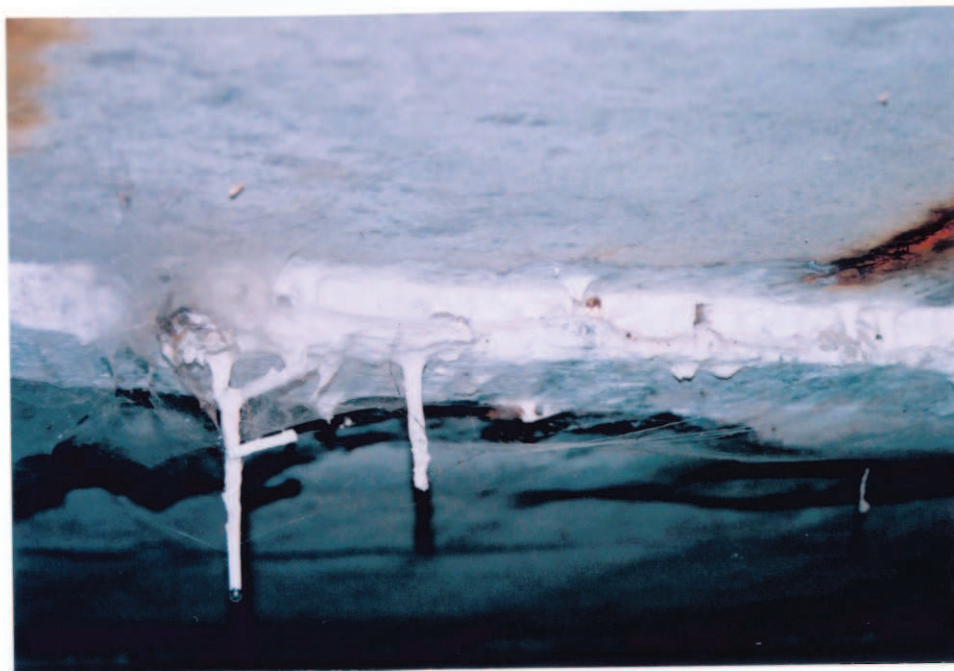
- podhled výplně spáry je pokleslý po nedostatečném podepření bednění při betonáži,
- hojné obnažení a koroze příčné betonářské výztuže.



Obr.A15-09

Podhled 4. nosníku těsně za IV. podpěrou. Pohled proti směru staničení, ke Slatině a vzhůru,

- v ose podhledu nosníku trhlina se slabými inkrustacemi. Na pđhledu 1. až 5. nosníku nejsou žádné stopy po výtocích z odvodňovacích otvorů, přestože se jedná o jejich nižší konce.



Obr.A15-10 Podhled podélné spáry mezi 1. a 2. nosníkem ve 4. poli. Pohled po vodě a vzhůru,
 - podhled výplně spáry je pokleslý po nedostatečném podepření bednění při betonáži,
 - do spáry mezi nosníky silně zatéká. Inkrustace i ve formě krápníků.



3. pole zleva

Obr.A15-16

Podhled 2. nosníku těsně před IV. podpěrrou. Pohled ve směru staničení, k Červené Hoře a vzhůru,

- trhлина napravo od osy nosníku s drobnými inkrustacemi i ve formě krápníků,
- prosvítání a koroze oznažené příčné výztuže,
- odvodňovací otvor je i před pročištěním částečně funkční. Korozivní zabarvení stop po zatékání je způsobeno zasažením betonářké, nikoliv předpjatén výztuže.



Obr.A15-17

Podhled 4. nosníku těsně před IV. podpěrrou. Pohled ve směru staničení k Červené Hoře a vzhůru,

- trhlina v ose nosníku se stopou po zatečení,
- prosvítání a koroze obnažené příčné výztuže,
- odvodňovací otvor je i před pročištěním částečně funkční.



Obr.A15-18

Podhled 3. nosníku ve 2/3 rozpětí 3. pole. Pohled proti směru staničení ke Slatině a vzhůru,

- latentní trhlina v ose nosníku bez stop po zatečení,
- prosvítání a koroze obnažené příčné výztuže,
- na podhledu NK vzrůst mikroorganismů. Do dutin většinou zatéká i když málo.



Obr.A15-19
Podhled 2. příčné spáry
4. nosníku 3. pole. Pohled
po vodě a vzhůru,
- v pravé polovině (na
obr. dole) jsou drobné
suché krápníky. Přes
spáru zatékalo před pos-
lední úspěšnou stavební
údržbou, při které byla
vyměněna vozovka,
- prosvítání a koroze ob-
nažené příčné výztuže.



Obr.A15-20
Podhled 1. poloviny 2.
nosníku 3. pole. Pohled
proti směru staničení, ke
Slatuně a vzhůru,
- stopy po průsacích v ose
nosníku bez trhliny nej-
sou jednoznačně svědec-
tvím o zatékání do kabe-
lového kanálku,
- prosvítání a koroze ob-
nažené betonářské výztu-
že.



Obr.A15-21

Podhled podélné spáry mezi 1. a 2. nosníkem. Pohled z třetiny 3. pole ve směru staničení, k Červené Hoře a vzhůru,

- stopy po průsacích se silnými inkrustacemi. Hojně jsou krápníky, některé i korozivně zabarvené,
- prosvítání a koroze obnažené betonářské výztuže.



Obr.A15-22 Podhled podélné spáry mezi 1. a 2. nosníkem a konec UP III. podpěry. Pohled z třetiny 3. pole proti směru staničení, ke Slatině a vzhůru,

- pod spárou i na UP stopy po průsacích se silnými inkrustacemi, pod spárou i ve formě krápníků,
- prosvítání a koroze obnažené betonářské výztuže.



Obr.A15-23

Podhled příčné spáry mezi 1. a 2. dílem 1. nosníku 3. pole. Pohled po vodě a vzhůru,

- pod návodním fasádou jsou patrné organické zbytky po kolonii hmyzu z doby před stavební údržbou mostního svršku, kdy spárou zatékalo.



2. pole zleva

Obr.A15-33

Podhled 3. nosníku 2. pole těsně před III. podpěrrou. Pohled ve směru staničení k Červené Hoře a vzhůru,

- trhлина v ose nosníku s nepatrnými inkrustacemi a dvěma osamělými krápníky,
- z odvodňovacího otvoru v pozadí (dole) výtok vody,
- prosvítání a koroze oznažené příčné výztuže.



Obr.A15-34

Podhled 4. nosníku 2. pole
těsně před III. podpěrrou.
Pohled ve směru staničení
k Červené Hoře a vzhůru,
- 2 trhliny kolem osy nos-
níku s nepatrnými in-
krustacemi,
- kolem odvodňovacího ot-
voru v pozadí (dole)
stopy po výtoku vody,
- prosvítání a koroze ob-
nažené příčné výztuže.



Obr.A15-35

Podhled 5. nosníku 2. pole
těsně před III. podpěrrou.
Pohled ve směru staničení
k Červené Hoře a vzhůru,
- trhлина v ose nosníku
téměř bez inkrustací,
- stopy po zatečení kolem
korodující ocele v horní
části obrázku,
- prosvítání a koroze ob-
nažené příčné výztuže.



Obr.A15-36

Podhled 6. nosníku 2. pole
těsně před III. podpěrrou.
Pohled ve směru staničení
k Červené Hoře a vzhůru,
- trhliny v ose nosníku se
stopami po zatečení,
- z odvodňovacího otvoru
v pozadí (dole) výtok
vody,
- prosvítání a koroze ob-
nažené příčné výztuže.



Obr.A15-37

Podhled 4. nosníku za
příčnou spárou ve dvou
třetinách 2. pole. Pohled
proti směru staničení ke
Slatině a vzhůru,
- nepřiliš pravidelná tr-
hlina napravo od osy
nosníku s drobnými in-
krustacemi.



Obr.A16-06 Podhled podélné spáry mezi 1. a 2. nosníkem přibližně v polovině rozpětí 2. pole. Pohled proti vodě a ve směru staničení, k Červené Hoře,

- pod spárou stopy po průsacích se silnými inkrustacemi i ve formě krápníků,
- prosvítání a koroze obnažené betonářské výztuže.



Obr.A16-07 Podhled podélné spáry mezi 3. a 4. nosníkem přibližně v polovině rozpětí 2. pole. Pohled proti vodě a ve směru staničení, k Červené Hoře,

- pod spárou zůstalo její neodstraněné bednění,
- prosvítání a koroze obnažené betonářské výztuže.



Obr.A16-08
Podhled 4. nosníku v 1. polovině 2. pole. Pohled proti směru staničení ke Slatině a vzhůru,
- trhлина nalevo od osy nosníku (na obr. vpravo) s drobnými inkrustacemi,
- místy prosvítá a koroduje obnažená příčná výztuž.



Obr.A16-09
Podhled 5. nosníku v 1. polovině 2. pole. Pohled proti směru staničení ke Slatině a vzhůru,
- trhлина v ose nosníku téměř bez inkrustací,
- prosvítání a koroze obnažené příčné výztuže.



1. pole zleva

Obr.A16-16

Podhled 3. nosníku ve 3. třetině 1. pole. Pohled ve směru staničení k Červené Hoře a vzhůru,

- trhлина v ose nosníku téměř bez inkrustací,
- odvodňovací otvor v pozadí (dole) s malými stopami výtoků,
- prosvítání a koroze oznažené příčné výztuže.



Obr.A16-17

Podhled 4. nosníku ve 3. třetině 1. pole. Pohled ve směru staničení k Červené Hoře a vzhůru,

- trhлина nalevo od osy nosníku jen s malými inkrustacemi. Ostatní trhliny jen latentní,
- odvodňovací otvor v pozadí (dole) se stopou po výtoku,
- prosvítání a koroze oznažené příčné výztuže.



Obr.A16-20

Podhled 1. a 2. nosníku ve 2. polovině 1. pole. Pohled ve směru staničení, k Červené Hoře,

- do spáry mezi 1. a 2. nosníkem a do trhliny v ose 2. nosníku zatéká. Silné inkrustace, v obou případech i ve formě krápníků. Na začátku trhliny ve 2. nosníku sonda S2, viz obr. A16-18 v odst. OVĚŘOVÁNÍ VÝZTUŽE,
- prosvítání a koroze oznažené betonářské výztuže.



Obr.A16-22

Podhled 2. nosníku 1. pole těsně za I. podpěrrou. Pohled proti směru staničení ke Slatině a vzhůru,

- trhlina v ose nosníku s malými inkrustacemi (jeden krápník),
- odvodňovací otvory při I. podpěře (v pozadí dole) nejsou zřízeny,
- prosvítání a koroze oznažené příčné výztuže.



Obr.A16-23

Podhled 3. nosníku 1. pole
těsně za I. podpěrrou. Po-
hled proti směru staničení
ke Slatině a vzhůru,

- nesouislá trhлина při-
bližně v ose nosníku jen
s malými inkrustacemi.
V trhlíně byla provedena
sonda S3, viz odst. 4.2,
- odvodňovací otvory při
I. podpěře (v pozadí do-
le) nejsou zřízeny),
- prosvítání a koroze ob-
nažené příčné výztuže.



1. pole zprava

Obr.A16-26

Podhled 6.nosníku 1.pole
těsně před II. podpěrrou.
Pohled ve směru staničení
k Červ. Hoře a vzhůru,

- trhлина v ose nosníku
s malými inkrustacemi,
- odvodňovací otvory při
II. podpěře v nosnících
6, 7, a 8 nejsou zříze-
ny,
- prosvítání a koroze ob-
nažené příčné výztuže.



Obr.A16-27

Podhled 7.nosníku 1.pole
těsně před II. podpěrrou.
Pohled ve směru staničení
k Červ. Hoře a vzhůru,

- trhлина v ose nosníku
s malými inkrustacemi,
- odvodňovací otvory při
II. podpěře v nosnících
6, 7, a 8 nejsou zříze-
ny.



2. pole zprava

Obr.A16-33

Podhled 8. nosníku 2. pole
ve třetině rozpětí 2. po-
le. Pohled ke Slatině a
vzhůru,

- trhliny v ose nosníku
a napravo od ní (na obr.
vlevo) s inkrustacemi,
- prosvítání a koroze ob-
nažené příčné výztuže.



Obr.A16-34

Podhled 7. a 8. nosníku ve 2. polovině rozpětí 2. pole. Pohled k Červené Hoře a vzhůru,

- do spáry mezi 7. a 8. nosníkem, do trhliny v ose 7. a do trhlín 8. nosníku (v ose a nalevo od ní) zatéká. Inkrustace, ve všech případech i ve formě krápníků,
- prosvítání a koroze obnažené příčné betonářské výztuže,
- odvodňovací otvory v pozadí (dole) vykazují výtoky.



3. pole zprava

Obr.A17-02

Podhled 7. a 8. nosníku uprostřed 3. pole. Pohled k Červené Hoře a vzhůru,

- do spáry mezi 7. a 8. nosníkem a do trhliny v 7. i 8. nosníku zatéká. Inkrustace, ve spáře i ve formě krápníků,
- prosvítání a koroze obnažené betonářské výztuže.



Obr.A17-03

Podhled 7. a 8. nosníku na konci 3. pole. Pohled k Červené Hoře a vzhůru,

- do trhlin v 8. nosníku téměř nezatéká, do spáry mezi 7. a 8. nosníkem silně. Inkrustace i ve formě krápníků,
- z odvodňovacího otvoru v 8. nosníku silné, korozivně zabarvené výtoky,
- na úložný práh těžce zatéká. Silné inkrustace svědčí o dlouhodobosti a/nebo velké intenzitě,
- prosvítání a koroze obnažené betonářské výztuže.



4. pole zprava

Obr.A17-08 Podhled 7. a 8. nosníku ve 2. polovině rozpětí 4. pole. Pohled k Červené Hoře,

- do spáry mezi 7. a 8. nosníkem silně a do trhliny nalevo od osy 8. nosníku slabě zatéká. Inkrustace vznikly jen ve spáře a to i ve formě krápníků,
- prosvítání a koroze obnažené příčné betonářské výztuže,
- odvodňovací otvory v pozadí (dole) vykazují výtoky.

VODA V NOSNÍCÍCH



Obr.A15-29

Montážní otvor na fasádě 1.nosníku před III. podpěrou. Pohled zleva z mostní prohlížečky po vodě,

- výtoky z otvoru a bohatá flora signalizuje naplněnost nosníku asi do třetiny jeho výšky. Po pročištění odvodňovacího otvoru skutečně došlo k vytečení značného množství vody, viz obr. A15-30.



Obr.A15-30 Podhledy 1. (nahore) a 2. (za ním) nosníku těsně před III. podpěrou. Pohled k Červené Hoře a po vodě,

- po pročištění odvodňovacích otvorů vytéká z obou nosníků otvorem o průměru 25 mm voda. Z 1. nosníku 45 ze 2. nosníku 3,5 hodiny. Poněvadž nosníky na opačné straně, při II.podpěře odvodňovací otvory postrádají je jisté, že druhý nosník byl naplněn zcela. Z prvního voda unikala montážním otvorem na fasádu. Nosník druhý tuto možnost nemá,
- prosvítání a koroze obnažené příčné výztuže.



Obr.A15-31 Podhled 2. nosníku těsně před III. podpěrrou. Pohled přibližně k Červené Hoře,

- stopy po průsacích z odvodňovacího otvoru ještě před tím než byl pročištěn. Silné inkrustace i ve formě krápníků,
- trvale vlhké stopy po vytékání na slatinský líc UP III. podpěry svědčí o dlouhodobosti a intenzitě průsaku z nosníku, hlavně přes jeho čelo. Výtok vody viz obr. A15-30.



Obr.A15-32 Dolní hrana UP III. podpěry před jejím levým sloupem. Pohled proti vodě a k Červené Hoře,

- silné inkrustace i ve formě krápníků jako následek silného zatékání z dutin krajních dvou nosníku na UP a do trhlin v jeho omítce,
- v popředí vytékající voda z proraženého odvodňovacího otvoru ve 2. nosníku, viz obr. A15-30.

NOSNÁ KONSTRUKCE – FASÁDY



Obr.A17-31 Levá, návodní fasáda. Pohled od I. podpěry ve směru staničení, k Červené Hoře,

- na fasádu krajního nosníku zatéká nepravidelně zpod říms, pravidelně pod netěsnými spárami mezi římsovkami. Příčná výztuž místy hojně prosvítá a koroduje,
- některé betonové sloupky zábradlí jsou po havárii zlomené. Zde např. na obr. 2. zprava,
- římsy v místech kde přes ně přetéká voda zarůstají mechem.



Obr.A17-32 Pravá, povodní fasáda. Pohled od I. podpěry ve směru staničení, k Červené Hoře,

- některé betonové sloupky zábradlí se po havárii rozpadají. Zde např. na obr. 1. zleva,
- ostatní viz obr. A17-31.



Obr.A17-33 Levá, návodní fasáda. Pohled od V. podpěry proti směru staničení, ke Slatině,
 - na fasádu krajního nosníku zatéká nepravidelně zpod říms, pravidelně pod netěsnými spárami mezi římsovkami. Příčná výztuž místy hojně prosvítá a koroduje,
 - zpod říms vyvěrají praménky měkkého asfaltu,
 - římsy v nevětrané části mostu zarůstají mechem.



Obr.A17-34 Pravá, povodní fasáda. Pohled od V. podpěry proti směru staničení, ke Slatině,
 - až na vyvěrání praménků asfaltu zpod říms, viz obr. A17-33.

NK – FASÁDY, DETAILS

Pořadí fotodokumentace je podle postupu mostní prohlížečky.



4. pole zleva

Obr.A17-37 Návodní fasáda 1. nosníku těsně před V. podpěrrou.

Pohled zleva doprava, po vodě,

- spára mezi římsovkami zarostlými mechy je vyplněna cementovou maltou. V ní trhlinka. Voda (a měkký asfalt) vytéká zpod římsy a z trhliny a zamáčí fasádu nosníku. Vznůst mikroorganismů,
- na dolní přírubě nosníků koroze a obnažování výztuže po ztrátě pasivačních vlastností betonu.



Obr. A15-11

Návodní fasáda NK nad UP IV. podpěry. Pohled diagonálně ve směru staničení, k Červené Hoře po vodě,

- na začátek 1. nosníku 4. pole a na čelo UP zateká ze spáry mezi ambulantně vyrobenými prefabrikáty římsovek. Mikroorganizmy, lišejníky, mechy. Koroze kluzného (tangenciálního) ložiska tvořeného ocelovou deskou tl. 30 mm. Detail, viz obr. A15-12,
- spára mezi 1. nosníky sousedních polí je zaplněna,
- úložný práh vyspravován cementovou maltou a zabarven korozivně.



Obr. A15-12 Detail kluzného ložiska pod 1. nosníkem 4. pole nad UP IV. podpěrou. Pohled po vodě,

- koroze kluzného (dříve tangenciálního) ložiska tvořeného ocelovou deskou tl. 30 mm. Je oslabena na přístupných plochách asi o 2 mm,
- dobetonávky konce nosníků jsou od jejich čel odtrženy trhlinou do 0,1 mm,
- ložisko, nosník a UP zarůstají mikroorganizmy, lišejníky a mechy.



Obr.A15-14 Návodní fasáda NK ve 4. poli. Pohled přibližně ve směru staničení, k Červené Hoře,

- vpravo dole UP IV. podpěry,
- na fasádu 1. nosníku a na čelo UP silně zatéká zpod říms, pravidelně též pod spárami mezi prefabrikovanými římsovkami,
- příčná výztuž podhledu římsy je obnažena pravidelně, výztuž na fasádě nosníku jen místy.



3. pole zleva

Obr.A15-15 Návodní fasáda NK ve 3. poli. Pohled přibližně proti směru staničení, ke Slatině,

- na fasádu 1. nosníku silně zatéká zpod římsy, většinou nepravidelně,
- příčná výztuž podhledu římsy je obnažena pravidelně, výztuž na fasádě nosníku jen místy.



Obr.A15-24 Návodní fasáda NK ve třetině 3. pole. Pohled po vodě a vzhůru,

- na fasádu 1. nosníku silně zatéká zpod římsy, více přes spáru mezi prefabrikovanými římsovkami. Výtoky asfaltu ze spáry znečišťují i dolní hranu nosníku (černé skvrny),
- příčná výztuž římsovek zde není obnažena pravidelně,
- na zamáčené fasádě 1. nosníku jsou uchyceny pestré kolonie lišejníků, na fasádě římsy tmavé mechy.



Obr.A15-26

Návodní fasáda NK nad UP III. podpěry. Pohled diagonálně ve směru staničení, k Červené Hoře po vodě,

- na fasádu 1. nosníků zatéká zpod římsy, do spáry mezi 1. nosníky 3. a 2. pole a na čelo UP zatéká ze spáry mezi prefabrikáty římsovek. Inkrustace místy i korozivně zbarvené, ve spáře mikroorganizmy, na římsě i mechy. Koroze kluzných (tangenciálních) ložisek tvořených ocelovými deskami tl. 30 mm,
- spára mezi 1. nosníky sousedních polí je zaplněna heraklitem a dobetonávkami z betonu velmi nízké pevnosti (lze rozrušovat rukou), viz detail, na obr. A15-27,
- příčná výztuž podhledu římsy je obnažena pravidelně, výztuž na svislé ploše jen místy.



Obr.A15-27

Detail spáry mezi 1. nosníky 3. a 2. pole nad návodním čelem UP III. podpěry. Pohled po vodě,

- dole čelo UP III. podpěry, nad ní spára. V ní nalevo heraklit, napravo od něj rozpadající se dobetonávka. V ní dole korodující kotva dolního kabelu předpjaté výztuže. Voda přes netěsný MZ či z vadné přípojení hydroizolace na něj protéká či prolíná rozpadající se dobetonávkou a vstupuje kolem kotevních kuželíků do kabelových kanálků vyplněných či nevyplněných injektážní maltou.



Obr.A16-03 Návodní fasáda NK ve 3. poli. Pohled přibližně ve směru staničení, k Červené Hoře,

- na fasádu 1. nosníku silně zatéká. Nepravidelně zpod říms, pravidelně pod spárami mezi prefabrikovanými římsovkami,
- příčná výztuž podhledu římsy je obnažena pravidelně, výztuž na fasádě nosníku jen místy.



2. pole zleva

Obr.A16-04 Návodní fasáda NK ve 2. poli. Pohled přibližně proti směru staničení, ke Slatině,

- na fasádu 1. nosníku silně zatéká zpod římsy, většinou nepravidelně. Výtok vody z montážního otvoru svědčí o zaplnění nosníku vodou, což v zápětí potvrdily výtoky z jeho pročistěného odvodňovacího otvoru,
- příčná výztuž podhledu římsy je obnažena pravidelně, výztuž na fasádě nosníku jen místy.



Obr.A16-01 Návodní fasáda v polovině rozpětí 2. pole. Pohled diagonálně v Červené Hoře a po vodě,

- trhlina oddělující stojinu 1. nosníku od jeho dolní desky,
- stopy po zatékání z dutiny, inkrustace i ve formě krápníků. Krápníky jsou "živé", na koncích kapky zřetelné i na fotografii.



Obr.A16-11 Návodní fasáda NK ve třetině 2. pole. Pohled po vodě a vzhůru,

- na fasádu 1. nosníku zatéká zpod římsy,
- příčná výztuž římsovek, stejně jako výztuž podhledu nosníků je obnažena a koroduje téměř pravidelně,
- na zamáčené fasádě 1.nosníku jsou uchyceny mikroorganismy.



Obr.A16-12

Návodní fasáda NK ve 2. poli. Pohled přibližně ve směru staničení, k Červené Hoře,

- většímu odstupu od fasády brání hustá stromová vegetace,
- na fasádu 1. nosníku silně zatéká zpod říms, nepravidelně též pod spárami mezi prefabrikovanými římsovkami,
- příčná výztuž podhledu římsy je obnažena pravidelně, výztuž na fasádě nosníku jen místy.



1. pole zleva

Obr.A16-13 Návodní fasáda NK v 1. poli. Pohled přibližně proti směru staničení, ke Slatině,

- většímu odstupu od fasády brání hustá stromová vegetace,
- na fasádu 1. nosníku silně zatéká zpod římsy, většinou nepravidelně,
- příčná výztuž podhledu římsy je obnažena pravidelně, výztuž na fasádě nosníku jen místy.



Obr.A16-14

Návodní fasáda NK nad UP II. podpěry. Pohled diagonálně ve směru staničení, po vodě a vzhůru,

- na fasádu 1. nosníků zatéká zpod římsy, do spáry mezi 1. nosníky 2. a 1. pole a čelo UP méně než jinde, ale přesto vydatně. Inkrustace korozivně zabarvené jen pod kluzným, (tangenciálním) ložiskem tvořeným ocelovou deskou tl. 30 mm,
- vlastní spára mezi 1. nosníky sousedních polí, zaplněna heraklitem a dobetonávkami z betonu velmi nízké pevnosti, zde není patrná,
- příčná výztuž podhledu římsy je obnažena nepravidelně, výztuž na fasádě téměř nikde.



Obr.A16-02 Návodní fasáda, polovina rozpětí 2. pole. Pohled diagonálně po vodě a vzhůru,

- zbytek chrliče reprezentovaného betonovou trubkou, kterým se přes římsu odvádí voda z chodníkového mostního odvodňovače. Chrlič původně z římsy vyčníval,
- voda přibližně z jedné osminy povrchu mostu zamáčí římsy i nosník. Inkrustace, vzrůst mikroorganismů. Římsa na obě strany vpravo zarostlá silnou vrstvou mechů.



Obr.A16-21

Návodní fasáda, polovina rozpětí 1. pole. Pohled diagonálně po vodě a vzhůru,

- jen částečně poškozený chrlič reprezentovaný betonovou trubkou, kterým se přes římsu převádí voda z chodníkového mostního odvodňovače,
- trubka je poškozená, vody do ní není řádně směřovaná a zamáčí římsu i nosník. Inkrustace, vzrůst mikroorganismů,
- příčná výztuž podhledu římsy je obnažena pravidelně, výztuž na fasádě nosníku výjimečně.



1. pole zprava

Obr. A16-28

Povodní fasáda NK nad UP II. podpěry. Pohled diagonálně proti vodě a k Červené Hoře,

- na fasádu 8. nosníků zateká zpod římsy a ze spáry mezi prefabrikovanými římsovkami,
- vlastní spára mezi 1. nosníky sousedních polí, zaplněna heraklitem a dobetonávkami z betonu velmi nízké pevnosti, zde není patrná,
- příčná výztuž podhledu římsy je obnažena pravidelně, výztuž na fasádě římsy místy, na 8. nosníku nikde.



Obr. A16-29 Povodní fasáda NK nad UP II. podpěry. Pohled diagonálně ke Slatině, proti vodě a vzhůru,

- viz obr. A16-28,
- příklad cybějící a degradované malty pod římsou.



Obr.A16-30 Povodní fasáda NK v 1. poli. Pohled přibližně proti směru staničení, ke Slatině,

- většímu odstupu od fasády brání hustá stromová vegetace,
- na fasádu 8. nosníku silně zatéká zpod římsy, nepravidelně též pod spárami mezi prefabrikovanými římsovkami,
- příčná výztuž podhledu římsy je obnažena pravidelně, výztuž na fasádě římsy a nosníku jen místy.



2. pole zprava

Obr.A16-31 Povodní fasáda NK ve 2. poli. Pohled přibližně ve směru staničení, k Červené Hoře,

- většímu odstupu od fasády brání hustá stromová vegetace,
- na fasádu 8. nosníku silně zatéká zpod římsy, nepravidelně též pod spárami mezi prefabrikovanými římsovkami,
- příčná výztuž podhledu římsy je obnažena pravidelně, výztuž na fasádě nosníku jen místy.